

# 瓦 礫 類 ・ 伐 採 木 管 理 票

計上No. 6014544 - 0001

作業 主 管 入 欄	保管希望日時	2020年10月15日	(木)	20:00	承認	審査	作成
	作業件名	1F-2 オペフロ残置物移動・片付け作業(その4)					
	発生場所	2号機R/Bオペフロ			2020/10/14	2020/10/14	2020/10/14
	作業主管G	2号燃料取扱設備PJグループ		監理員	TEL		
	元請会社			担当者	TEL		
G 記 入 欄	線量測定年月日	2020/10/2	測定者		測定器名	F1-ICW	管理番号
		417					
	No.	※カテゴリ			物 量	測定場所 雰囲気線量率	表面線量率
		①	②	③			β・α 汚染の有無
							β+γ 線量率
メ モ	1	フェンス(金属ガラ)(19.29)	B	01	W	A	4 m <sup>3</sup>
	2	難燃シート(難燃シート類)(19)	C	02	W	A	1 m <sup>3</sup>
	3	角材(木材類)(19)	A	03	W	A	1 m <sup>3</sup>
	4						m <sup>3</sup>
	5						m <sup>3</sup>

注: α有、β α有の場合、α線量情報をここに記載のこと。 コンテナNo 2020SS-00502 内包物品のα汚染:100cpm  
線量率測定者: 放射線管理員/ 測定方法:放射線管理仕様書に則り実施。

固体廃棄物G記入欄				受付
受 付 番 号				
高2020	—	10	—	0061
				2020/10/14
調整後保管日時		2020年10月15日		20:00
【保管時の指示事項等】				
可燃物・難燃物・不燃物				

線量測定内容			
測定日	2020年10月15日		
測定No.	氏名	測定器	管理番号
1		ICW	F1-ICW-417
2			
3			
4			

保管 実績 記 入 欄	No.	枝 番	保 管 物 名	測定場所 雰囲気線量率		表面線量率		β+γ 線量率		保管場所	保管日時	物 量	再利用/ 減容可否	コンテナNo.	測定No.
				1	2	1	2	1	2						
メ モ	1	1	フェンス(金属ガラ)(19.29)	1	mSv/h	4.8	mSv/h	4.8	mSv/h	固体庫7, 8棟	2020/10/15 19:35	4 m <sup>3</sup>		2020SS-00502	1
	2	1	難燃シート(難燃シート類)(19)	1	mSv/h	62.3	mSv/h	62.3	mSv/h	固体庫7, 8棟	2020/10/15 19:35	1 m <sup>3</sup>		2020SS-00502	1
	3	1	角材(木材類)(19)	1	mSv/h	62.3	mSv/h	62.3	mSv/h	固体庫7, 8棟	2020/10/15 19:35	1 m <sup>3</sup>		2020SS-00502	1
												m <sup>3</sup>			
												m <sup>3</sup>			

\*線量測定は保管場所があらかじめ決まっている伐採木等は省略する。 再利用/減容が可能と推測される場合、再利用:RU、減容:VRと記載。固体庫保管時はコンテナNo.記載

保管物は6m3コンテナ(2020SS-00502)に全て収納した。  
「保管実績記入欄」は「作業主管G記入欄」と同情報を入力。

※カ テ ゴ リ	①	A	可 燃 物	01	紙・ウエス類	02	プラスチック・ポリ・ビニール類	03	木材類	04	可燃物その他	05	—
				06	—	07	—	08	—	09	—	10	—
		B	不 燃 物	01	金属ガラ	02	コンクリートガラ	03	機器類・制御盤類	04	土砂類	05	塩化ビニール類
				06	保温材	07	石綿含有物	08	ケーブル類	09	アスファルトガラ	10	不燃物その他
				11	フランジタンク本体	12	フランジタンク付属品	13	石綿含有物(はつり屑等)	14	—	15	—
	②	C	難 燃 物	01	ゴム類	02	難燃シート類	03	ホース類	04	難燃物その他	05	—
				01	伐採木(幹・根)	02	伐採木(枝・葉)	03	—	04	—	05	—
				01	伐採木(幹・根)	02	伐採木(枝・葉)	03	—	04	—	05	—
	③	D	状 態	D:乾燥, W:湿気有	履 歴	A:「1F構内にあった物」, B:「工事のために持ち込まれた物」							

注1:可燃・難燃物は原則として透明袋に収納すること。 注2:伐採木の積み上げ高さは固体廃棄物Gの指示に従うこと。(最大で5m以下とする。)

注3:飛散抑制等必要な措置を講じ運搬し、保管エリアに応じた飛散防止(養生、容器収納等)を施し保管すること。 注4:塩化ビニール類については可燃・難燃側に持込みのこと。

注5:β汚染有の場合、表面線量率欄には「γ」のみの線量率を記載し、β+γ線量率欄に「β+γ」の線量率を記載すること。β汚染無の場合は、β+γ線量率の記載不要。

注6:コンテナで持ち込む場合は、保管物名欄またはメモ欄にコンテナNo. を記載すること。

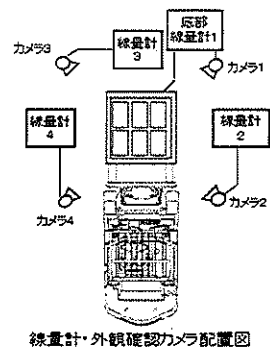
# 10月15日(木) 固体庫内コンテナ総括表

	運搬ID	格納完了時刻	コンテナ番号	受付番号	解体場所	測定エリア BG値 mSv/h	線量率測定結果(mSv/h)				最大 線量率 mSv/h	重量測定結果 t	保管位置	備考
							位置①	位置②	位置③	位置④				
							底面	右側面	正面	左側面				
1	7190	19:35	2020SS-00502	高2020-10-0061	2号機R/Bオ ペフロ	1.00	-	-	-	-	62.30	2.50	8-B2-6-27 -左上	難燃・不燃・可燃物
2														
3														
4														
5														
6														
7														
8														
9														
10														

使用測定器	<input checked="" type="checkbox"/> DoseRAE2線量計・遠隔測定監視装置 <input type="checkbox"/> その他(測定器種類:ホットスポット /管理番号:F1-HS-095)	記録採取者
-------	---	-------

保管位置図

20	19	18	17	16	15	14	13	12	11	10	9	8	7	6	5	4	3	2	1	
6977	6935	6803	6799	6590	6400	6298	6175	5686	5560	5548	5541	5510	5450	5442	5434	5417	5399	5389	5384	上
6976	6897	6802	6798	6589	6399	6217	5913	5651	5558	5547	5540	5464	5445	5441	5433	5413	5398	5388	5379	下
6981	6975	6805	6801	6730	6547	6321	6216	5688	5641	5557	5544	5539	5463	5444	5436	5432	5408	5397	5387	上
6978	6936	6804	6800	6729	6546	6320	6176	5687	5575	5549	5543	5511	5451	5443	5435	5426	5400	5393	5386	下



通路																				
	40	39	38	37	36	35	34	33	32	31	30	29	28	27	26	25	24	23	22	21
固体庫#8															7190	7116	7083	7073	7034	6994
B2F															7189	7087	7077	7069	7016	6993
No.6レーン→																7154	7085	7076	7068	6996
																7124	7084	7074	7062	6995

# 固体庫内コンテナ配置表

一時保管日時	2020年10月15日(木)	備考 難燃・不燃・可燃物
運搬ID	7190	
格納完了時刻	19:35	
コンテナ番号	2020SS-00502	
受付番号	高2020-10-0061	
解体場所	2号機R/Bオペフロ	
測定エリアBG値	1.00 mSv/h	
線量率測定結果	- mSv/h	
	- mSv/h	
	- mSv/h	
	- mSv/h	
最大線量率	62.30 mSv/h	
重量	2.50 t	
保管位置	8-B2-6-27 -左上	

20	19	18	17	16	15	14	13	12	11	10	9	8	7	6	5	4	3	2	1	
6977	6935	6803	6798	6580	6400	6288	6175	6086	5960	5849	5641	5510	5450	5442	5434	5417	5399	5389	5384	上
6976	6997	6802	6798	6589	6399	6217	5913	5651	5568	5547	5540	5484	5446	5441	5433	5413	5398	5388	5379	下
6881	6976	6805	6801	6730	6647	6321	6216	5688	5641	5557	5544	5539	5482	5444	5436	5432	5408	5397	5387	上
6976	6936	6804	6800	6729	6646	6320	6176	5667	5575	5549	5543	5511	5461	5443	5435	5426	5400	5393	5385	下

通路	40	39	38	37	36	35	34	33	32	31	30	29	28	27	26	25	24	23	22	21	
固体庫 8 B2F No.6レーン⇒														7190	7118	7083	7073	7034	6984	6984	上
														7189	7067	7077	7089	7016	6993	6982	下
															7184	7085	7076	7068	6996	6987	上
															7124	7094	7074	7062	6995	6985	下

写真



# 瓦 礫 類 ・ 伐 採 木 管 理 票

計上No. 6014560 - 0001

作 業 主 管 入 欄	保管希望日時	2020年10月16日		(金)	14:00		承認	審査	作成		
	作業件名	1F-3 S/C内包水サンプリング業務委託									
	発生場所	3号機 R/B 1階 西エリア						2020/10/14	2020/10/14		
	作業主管G	安全システムPJグループ				監理員		TEL			
	元請会社					担当者		TEL			
G 記 入 欄	線量測定年月日	2020/10/9	測定者		測定器名	ICWBL	管理番号	F1-ICWBL-81			
	No.	※カテゴリ				物 量	測定場所 雰囲気線量率	表面線量率	β・α 汚染の有無	β + γ 線量率	
		①	②	③							
	1	ローリータンク(難燃物その他)	C	04	W	B	1 m <sup>2</sup>	0.01 mSv/h	0.5 mSv/h	β 有	1 mSv/h
	2	鉛マット(不燃物その他)	B	10	W	A	1 m <sup>2</sup>	0.01 mSv/h	0.5 mSv/h	β 有	1 mSv/h
3	ブレードホース(難燃類)	C	03	W	B	2 m <sup>2</sup>	0.01 mSv/h	1.5 mSv/h	β 有	2 mSv/h	
4	ウエス(紙・ウエス類)	A	01	W	A	1 m <sup>2</sup>	0.01 mSv/h	10 mSv/h	β 有	12 mSv/h	
5	パレット(木材類)	A	03	W	A	1 m <sup>2</sup>	0.01 mSv/h	1.5 mSv/h	β 有	2 mSv/h	
メ モ	注: α 有、β α 有の場合、α 線量情報をここに記載のこと。コンテナ(No.2020SS-00421) 線量率測定者: 放射線管理員/ 測定方法: 放射線管理仕様書に則り実施。										

固体廃棄物G記入欄				受付
受 付 番 号				
高2020	—	10	—	0072
				2020/10/15
調整後保管日時		2020年10月16日		18:00
【保管時の指示事項等】				
難燃物・不燃物・可燃物				

線量測定内容			
測定日	2020年10月16日		
測定No.	氏名	測定器	管理番号
1		ICWBL	F1-ICWBL-81
2			
3			
4			

保管 実績 記 入 欄	No.	枝 番	保 管 物 名	測定場所 雰囲気線量率	表面線量率	β + γ 線量率	保管場所	保管日時	物 量	再利用/ 減容可否	コンテナNo.	測定No.
1	1	1	ローリータンク(難燃物その他)	0.01 mSv/h	0.5 mSv/h	1 mSv/h	固体庫7, 8棟	2020/10/16 19:50	1 m <sup>2</sup>		2020SS-00421	1
2	1	1	鉛マット(不燃物その他)	0.01 mSv/h	0.5 mSv/h	1 mSv/h	固体庫7, 8棟	2020/10/16 19:50	1 m <sup>2</sup>		2020SS-00421	1
3	1	1	ブレードホース(難燃類)	0.01 mSv/h	1.5 mSv/h	2 mSv/h	固体庫7, 8棟	2020/10/16 19:50	2 m <sup>2</sup>		2020SS-00421	1
4	1	1	ウエス(紙・ウエス類)	0.01 mSv/h	10 mSv/h	12 mSv/h	固体庫7, 8棟	2020/10/16 19:50	1 m <sup>2</sup>		2020SS-00421	1
5	1	1	パレット(木材類)	0.01 mSv/h	1.5 mSv/h	2 mSv/h	固体庫7, 8棟	2020/10/16 19:50	1 m <sup>2</sup>		2020SS-00421	1
* 線量測定は保管場所があらかじめ決まっている伐採木等は省略する。 再利用/減容が可能と推測される場合、再利用:RU、減容:VRと記載。固体庫保管時はコンテナNo.記載												
メ モ	保管物は6m3コンテナ(2020SS-00421)に全て収納した。 「保管実績記入欄」は「作業主管G記入欄」と同情報を入力。											

※カ テ ゴ リ	①	A	可 燃 物	01	紙・ウエス類	02	プラスチック・ホリ・ビニール類	03	木材類	04	可燃物その他	05	—
				06	—	07	—	08	—	09	—	10	—
		B	不 燃 物	01	金属ガラ	02	コンクリートガラ	03	機器類・制御盤類	04	土砂類	05	塩化ビニール類
				06	保温材	07	石綿含有物	08	ケーブル類	09	アスファルトガラ	10	不燃物その他
				11	フランジタンク本体	12	フランジタンク付属品	13	石綿含有物(はつり屑等)	14	—	15	—
		C	難燃物	01	ゴム類	02	難燃シート類	03	ホース類	04	難燃物その他	05	—
				D	伐 採 木	01	伐採木(幹・根)	02	伐採木(枝・葉)	03	—	04	—
		②	状 態			D:乾燥, W:湿気有		③	履 歴	A:「1F構内にあった物」、B:「工事のために持ち込まれた物」			

注1: 可燃・難燃物は原則として透明袋に収納すること。 注2: 伐採木の積み上げ高さは固体廃棄物Gの指示に従うこと。(最大で5m以下とする。)

注3: 飛散抑制等必要な措置を講じ運搬し、保管エリアに応じた飛散防止(養生、容器収納等)を施し保管すること。 注4: 塩化ビニール類については可燃・難燃側に持込みのこと。

注5: β 汚染有の場合、表面線量率欄には「γ」のみの線量率を記載し、β + γ 線量率欄に「β + γ」の線量率を記載すること。β 汚染無の場合は、β + γ 線量率の記載不要。

注6: コンテナで持ち込む場合は、保管物名欄またはメモ欄にコンテナNo. を記載すること。

# 瓦 礫 類 ・ 伐 採 木 管 理 票

計上No. 6014560 - 0001

作 業 主 管 入 欄	保管希望日時	2020年10月16日		(金)	14:00		承認	審査	作成		
	作業件名	1F-3 S/C内包水サンプリング業務委託									
	発生場所	3号機 R/B 1階 西エリア						2020/10/14	2020/10/14	2020/10/14	
	作業主管G	安全システムPJグループ				監理員	TEL				
	元請会社					担当者	TEL				
G 記 入 欄	線量測定年月日	2020/10/9		測定者			測定器名	ICWBL		管理番号	F1-ICWBL-81
	No.	※カテゴリ				物 量	測定場所 雰囲気線量率	表面線量率	β・α 汚染の 有無	β + γ 線量率	
	<table border="1"> <tr> <th>保管物名</th> <th>①</th> <th>②</th> <th>③</th> </tr> </table>				保管物名						①
	保管物名	①	②	③							
	1	ケーブル(ケーブル類)	B	08	W	B	2 m <sup>2</sup>	0.01 mSv/h	1 mSv/h	β 有	1.5 mSv/h
2	鉛マット(不燃物その他)	B	10	W	A	1 m <sup>2</sup>	0.01 mSv/h	0.5 mSv/h	β 有	1 mSv/h	
3	パレット(難燃物その他)	C	04	W	B	1 m <sup>2</sup>	0.01 mSv/h	0.5 mSv/h	β 有	1 mSv/h	
4	足場材(不燃物金属ガラ)	B	01	D	B	1 m <sup>2</sup>	0.01 mSv/h	0.5 mSv/h	β 有	1 mSv/h	
5	ウエス(紙・ウエス類)	A	01	W	B	1 m <sup>2</sup>	0.01 mSv/h	8 mSv/h	β 有	10 mSv/h	
メモ	注: α 有、β α 有の場合、α 線量情報をここに記載のこと。コンテナ(No.2020SS-00424) 線量率測定者: 放射線管理員/ 測定方法:放射線管理仕様書に則り実施。										

固体廃棄物G記入欄				受付
受 付 番 号				
高2020	—	10	—	0073
				2020/10/15
調整後保管日時		2020年10月16日		18:00
【保管時の指示事項等】				
難燃物・不燃物・可燃物				

線量測定内容			
測定日	2020年10月16日		
測定No.	氏名	測定器	管理番号
1		ICWBL	F1-ICWBL-81
2			
3			
4			

保管実績記入欄	No.	枝番	保管物名	測定場所 雰囲気線量率	表面線量率	β + γ 線量率	保管場所	保管日時	物 量	再利用/ 減容可否	コンテナNo.	測定No.
1	1	1	ケーブル(ケーブル類)	0.01 mSv/h	1 mSv/h	1.5 mSv/h	固体庫7, 8棟	2020/10/16 20:08	2 m <sup>2</sup>		2020SS-00424	1
2	1	1	鉛マット(不燃物その他)	0.01 mSv/h	0.5 mSv/h	1 mSv/h	固体庫7, 8棟	2020/10/16 20:08	1 m <sup>2</sup>		2020SS-00424	1
3	1	1	パレット(難燃物その他)	0.01 mSv/h	0.5 mSv/h	1 mSv/h	固体庫7, 8棟	2020/10/16 20:08	1 m <sup>2</sup>		2020SS-00424	1
4	1	1	足場材(不燃物金属ガラ)	0.01 mSv/h	0.5 mSv/h	1 mSv/h	固体庫7, 8棟	2020/10/16 20:08	1 m <sup>2</sup>		2020SS-00424	1
5	1	1	ウエス(紙・ウエス類)	0.01 mSv/h	8 mSv/h	10 mSv/h	固体庫7, 8棟	2020/10/16 20:08	1 m <sup>2</sup>		2020SS-00424	1

\* 線量測定は保管場所があらかじめ決まっている伐採木等は省略する。 再利用/減容が可能と推測される場合、再利用:RU、減容:VRと記載。固体庫保管時はコンテナNo.記載

メモ 保管物は6m3コンテナ(2020SS-00424)に全て収納した。  
「保管実績記入欄」は「作業主管G記入欄」と同情報を入力。

※カテゴリー	①	A	可燃物	01	紙・ウエス類	02	プラスチック・ポリ・ビニール類	03	木材類	04	可燃物その他	05	—	
				06	—	07	—	08	—	09	—	10	—	
		B	不燃物	01	金属ガラ	02	コンクリートガラ	03	機器類・制御盤類	04	土砂類	05	塩化ビニール類	
				06	保温材	07	石綿含有物	08	ケーブル類	09	アスファルトガラ	10	不燃物その他	
				11	フランジタンク本体	12	フランジタンク付属品	13	石綿含有物(はつり屑等)	14	—	15	—	
		C	難燃物	01	ゴム類	02	難燃シート類	03	ホース類	04	難燃物その他	05	—	
		D	伐採木	01	伐採木(幹・根)	02	伐採木(枝・葉)	03	—	04	—	05	—	
		②	状態	D:乾燥, W:湿気有		③	履歴	A:「1F構内にあった物」, B:「工事のために持ち込まれた物」						

注1:可燃・難燃物は原則として透明袋に収納すること。 注2:伐採木の積み上げ高さは固体廃棄物Gの指示に従うこと。(最大で5m以下とする。)  
 注3:飛散抑制等必要な措置を講じ運搬し、保管エリアに応じた飛散防止(養生、容器収納等)を施し保管すること。 注4:塩化ビニール類については可燃・難燃側に持込みのこと。  
 注5:β 汚染有の場合、表面線量率欄には「γ」のみの線量率を記載し、β + γ 線量率欄に「β + γ」の線量率を記載すること。β 汚染無の場合は、β + γ 線量率の記載不要。  
 注6:コンテナで持ち込む場合は、保管物名欄またはメモ欄にコンテナNo. を記載すること。

# 10月16日(金) 固体庫内コンテナ総括表

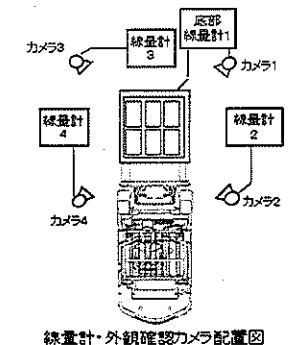
	運搬ID	格納完了時刻	コンテナ番号	受付番号	解体場所	測定エリア BG値 mSv/h	線量率測定結果(mSv/h)				最大 線量率 mSv/h	重量測定結果 t	保管位置	備考
							位置①	位置②	位置③	位置④				
							底面	右側面	正面	左側面				
1	7197	19:50	2020SS-00421	高2020-10-0072	3号機R/B1階西エリア	0.01	—	—	—	—	10.00	2.50	7-B2-1-21 -右下	難燃物・不燃物・可燃物
2	7198	20:08	2020SS-00424	高2020-10-0073	3号機R/B1階西エリア	0.01	—	—	—	—	8.00	1.70	7-B2-1-21 -右上	難燃物・不燃物・可燃物
3														
4														
5														
6														
7														
8														
9														
10														

使用測定器	<input checked="" type="checkbox"/> DoseRAE2線量計・遠隔測定監視装置 <input type="checkbox"/> その他(測定器種類:ホットスポット)	記録採取者	
	/管理番号:F1-HS-095)		

保管位置図

20	19	18	17	16	15	14	13	12	11	10	9	8	7	6	5	4	3	2	1	
7187	7183	7179	7165	7157	7136	7128	7103	7099	6965	6961	6957	6949	6926	6919	6912	6889	6876	6845	6812	上左
7186	7182	7172	7164	7151	7135	7119	7102	7081	6964	6960	6956	6948	6925	6916	6911	6888	6858	6821	6812	上右
7192	7185	7181	7167	7161	7145	7134	7118	7101	6967	6963	6959	6951	6947	6924	6914	6909	6886	6857	6818	下右
7191	7184	7180	7166	7158	7140	7133	7104	7100	6966	6962	6858	6950	6944	6920	6913	6890	6877	6854	6818	下左

通路																				
	40	39	38	37	36	35	34	33	32	31	30	29	28	27	26	25	24	23	22	21
固体庫#7																				
B2F																				
No.1レーン⇒																				
通路																				



## 固体庫内コンテナ配置表

一時保管日時	2020年10月16日(金)	備考 難燃物・不燃物・可燃物
運搬ID	7197	
格納完了時刻	19:50	
コンテナ番号	2020SS-00421	
受付番号	高2020-10-0072	
解体場所	3号機R/B1階西エリア	
測定エリアBG値	0.01 mSv/h	
線量率測定結果	— mSv/h	
	— mSv/h	
	— mSv/h	
	— mSv/h	
最大線量率	10.00 mSv/h	
重量	2.50 t	
保管位置	7-B2-1-21 -右下	

20	19	18	17	16	15	14	13	12	11	10	9	8	7	6	5	4	3	2	1	
7167	7183	7179	7165	7157	7136	7128	7103	7089	6985	6961	6957	6948	6926	6916	6912	6889	6878	6845	6821	上
7186	7182	7172	7164	7151	7135	7119	7102	7081	6984	6960	6956	6948	6925	6916	6911	6883	6868	6821	6812	下
7192	7185	7180	7167	7161	7145	7134	7118	7101	6967	6963	6959	6951	6947	6924	6914	6909	6886	6857		上
7191	7184	7180	7166	7158	7140	7133	7104	7100	6966	6962	6958	6950	6944	6920	6913	6890	6877	6854	6816	下

[illegible]

## 写真



## 固体庫内コンテナ配置表

一時保管日時	2020年10月16日(金)	備考 難燃物・不燃物・可燃物
運搬ID	7198	
格納完了時刻	20:08	
コンテナ番号	2020SS-00424	
受付番号	高2020-10-0073	
解体場所	3号機R/B1階西エリア	
測定エリアBG値	0.01 mSv/h	
線量率測定結果	— mSv/h	
	— mSv/h	
	— mSv/h	
	— mSv/h	
最大線量率	8.00 mSv/h	
重量	1.70 t	
保管位置	7-B2-1-21 -右上	

20	19	18	17	16	15	14	13	12	11	10	9	8	7	6	5	4	3	2	1	
7187	7183	7179	7165	7157	7135	7128	7103	7099	6985	6981	6957	6949	6926	6918	6912	6889	6876	6845	6812	上左
7186	7182	7172	7164	7181	7136	7119	7102	7081	6964	6950	6956	6948	6925	6916	6911	6888	6858	6821	6812	上右
7192	7185	7181	7167	7101	7145	7134	7118	7101	6993	6983	6959	6951	6947	6924	6914	6909	6888	6857		下左
7191	7184	7180	7166	7159	7140	7133	7104	7100	6956	6962	6958	6950	6944	6920	6913	6900	6877	6854	6818	下右

[illegible]

## 写真





# 瓦 礫 類 ・ 伐 採 木 管 理 票

計上No. 6014560 - 0001

作 業 主 管 入 欄	保管希望日時	2020年10月19日		(月)	14:00		承認	審査	作成	
	作業件名	1F-3 S/C内包水サンプリング業務委託								
	発生場所	3号機 R/B 1階 西エリア						2020/10/14	2020/10/14	
	作業主管G	安全システムPJグループ				監理員	TEL			
	元請会社					担当者	TEL			
	線量測定年月日	2020/10/1	測定者			測定器名	ICWBL	管理番号	F1-ICWBL-81	
	No.	保管物名	※カテゴリ			物 量	測定場所 雰囲気線量率	表面線量率	β・α 汚染の有無	β + γ 線量率
1	ローリータンク(難燃物その他)	C	04	W	B	2 m <sup>3</sup>	0.01 mSv/h	0.5 mSv/h	β 有	1 mSv/h
2	鉛マット(不燃物その他)	B	10	W	A	1 m <sup>3</sup>	0.01 mSv/h	0.5 mSv/h	β 有	1 mSv/h
3	パイプ(不燃物その他)	B	10	W	B	1 m <sup>3</sup>	0.01 mSv/h	1 mSv/h	β 有	1 mSv/h
4	電磁弁(機器類・制御盤類)	B	03	W	B	1 m <sup>3</sup>	0.01 mSv/h	2 mSv/h	β 有	3.5 mSv/h
5	パレット(難燃物その他)	C	04	W	B	1 m <sup>3</sup>	0.01 mSv/h	0.5 mSv/h	β 有	1 mSv/h
メ モ	注: α有、β有の場合、α線量情報をここに記載のこと。コンテナ(No.2020SS-00422) 線量率測定者: 放射線管理員/ 測定方法:放射線管理仕様書に則り実施。									

固体廃棄物G記入欄				受付
受 付 番 号				
高2020	—	10	—	0074
				2020/10/16
調整後保管日時		2020年10月19日		18:00
【保管時の指示事項等】				
難燃物・不燃物				

線量測定内容			
測定日	2020年10月19日		
測定No.	氏名	測定器	管理番号
1		ICWBL	F1-ICWBL-81
2			
3			
4			

保管 実績 記 入 欄	No.	枝 番	保 管 物 名	測定場所 雰囲気線量率	表面線量率	β + γ 線量率	保管場所	保管日時	物 量	再利用/ 減容可否	コンテナNo.	測定No.
	1	1	ローリータンク(難燃物その他)	0.01 mSv/h	0.5 mSv/h	1 mSv/h	固体庫7, 8棟	2020/10/19 18:29	2 m <sup>3</sup>		2020SS-00422	1
	2	1	鉛マット(不燃物その他)	0.01 mSv/h	0.5 mSv/h	1 mSv/h	固体庫7, 8棟	2020/10/19 18:29	1 m <sup>3</sup>		2020SS-00422	1
	3	1	パイプ(不燃物その他)	0.01 mSv/h	1 mSv/h	1 mSv/h	固体庫7, 8棟	2020/10/19 18:29	1 m <sup>3</sup>		2020SS-00422	1
	4	1	電磁弁(機器類・制御盤類)	0.01 mSv/h	2 mSv/h	3.5 mSv/h	固体庫7, 8棟	2020/10/19 18:29	1 m <sup>3</sup>		2020SS-00422	1
	5	1	パレット(難燃物その他)	0.01 mSv/h	0.5 mSv/h	1 mSv/h	固体庫7, 8棟	2020/10/19 18:29	1 m <sup>3</sup>		2020SS-00422	1

\*線量測定は保管場所があらかじめ決まっている伐採木等は省略する。 再利用/減容が可能と推測される場合、再利用:RU、減容:VRと記載。固体庫保管時はコンテナNo.記載

メ  
モ 保管物は6m3コンテナ(2020SS-00422)へ全て収納した。  
「保管実績記入欄」は「作業主管G記入欄」と同情報を入力。

※カ テ ゴ リ	①	A	可 燃 物	01 紙・ウエス類	02 プラスチック・ポリ・ビニール類	03 木材類	04 可燃物その他	05 —
				06 —	07 —	08 —	09 —	10 —
		B	不 燃 物	01 金属ガラ	02 コンクリートガラ	03 機器類・制御盤類	04 土砂類	05 塩化ビニール類
				06 保温材	07 石綿含有物	08 ケーブル類	09 アスファルトガラ	10 不燃物その他
②	D	難燃物	伐 採 木	11 フランジタンク本体	12 フランジタンク付属品	13 石綿含有物(はつり屑等)	14 —	15 —
				01 ゴム類	02 難燃シート類	03 ホース類	04 難燃物その他	05 —
				01 伐採木(幹・根)	02 伐採木(枝・葉)	03 —	04 —	05 —
				01 状態	D:乾燥, W:湿気有	③ 履歴	A:「1F構内にあった物」、B:「工事のために持ち込まれた物」	

注1:可燃・難燃物は原則として透明袋に収納すること。 注2:伐採木の積み上げ高さは固体廃棄物Gの指示に従うこと。(最大で5m以下とする。)  
注3:飛散抑制等必要な措置を講じ運搬し、保管エリアに応じた飛散防止(養生、容器収納等)を施し保管すること。 注4:塩化ビニール類については可燃・難燃側に持込みのこと。  
注5:β汚染有の場合、表面線量率欄には「γ」のみの線量率を記載し、β + γ線量率欄に「β + γ」の線量率を記載すること。β汚染無の場合は、β + γ線量率の記載不要。  
注6:コンテナで持ち込む場合は、保管物名欄またはメモ欄にコンテナNo. を記載すること。

# 10月19日(月) 固体庫内コンテナ総括表

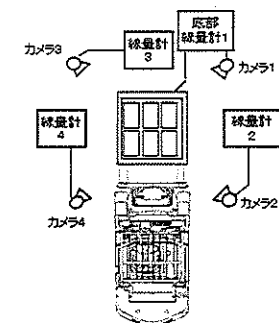
	運搬ID	格納完了時刻	コンテナ番号	受付番号	解体場所	測定エリア BG値 mSv/h	線量率測定結果(mSv/h)				最大 線量率 mSv/h	重量測定結果 t	保管位置	備考
							位置①	位置②	位置③	位置④				
							底面	右側面	正面	左側面				
1	7204	18:29	2020SS-00422	高2020-10-0074	3号機R/B1階西エリア	0.01	—	—	—	—	2.00	2.40	7-B2-5-11 -左上	難燃物・不燃物
2														
3														
4														
5														
6														
7														
8														
9														
10														

使用測定器	<input checked="" type="checkbox"/> DoseRAE2線量計・遠隔測定監視装置 <input type="checkbox"/> その他(測定器種類:ホットスポット /管理番号:F1-HS-095)	記録採取者	
-------	---	-------	--

保管位置図

20	19	18	17	16	15	14	13	12	11	10	9	8	7	6	5	4	3	2	1	
									7204	7171	7141	7130	7129	7117	7112	7108	7098	7094	7090	上
									7203	7163	7139	7129	7122	7115	7111	7107	7097	7093	7088	下
										7195	7162	7137	7126	7121	7114	7110	7106	7096	7092	上
										7194	7155	7131	7125	7120	7113	7109	7105	7095	7091	下

通路																					
	40	39	38	37	36	35	34	33	32	31	30	29	28	27	26	25	24	23	22	21	
固体庫#7																					
B2F																					
No.5レーン⇒																					



線量計・外観確認カメラ配置図

## 固体庫内コンテナ配置表

一時保管日時	2020年10月19日(月)	備考 難燃物・不燃物
運搬ID	7204	
格納完了時刻	18:29	
コンテナ番号	2020SS-00422	
受付番号	高2020-10-0074	
解体場所	3号機R/B1階西エリア	
測定エリアBG値	0.01 mSv/h	
線量率測定結果	— mSv/h	
	— mSv/h	
	— mSv/h	
	— mSv/h	
最大線量率	2.00 mSv/h	
重量	2.40 t	
保管位置	7-B2-5-11 -左上	

20	19	18	17	16	15	14	13	12	11	10	9	8	7	6	5	4	3	2	1		
									7204	7171	7141	7130	7123	7117	7112	7108	7098	7094	7090		上
									7203	7163	7139	7129	7122	7115	7111	7107	7097	7093	7088		下
										7195	7162	7137	7128	7121	7114	7110	7106	7096	7092		右
										7194	7155	7131	7126	7120	7113	7109	7105	7095	7091		左

[illegible]

## 写真



# 瓦 礫 類 ・ 伐 採 木 管 理 票

計上No. 6014560 - 0001

作業 主 管 入 欄	保管希望日時	2020年10月19日		(月)	14:00		承認	審査	作成		
	作業件名	1F-3 S/C内包水サンプリング業務委託									
	発生場所	3号機 R/B 1階 西エリア						2020/10/14	2020/10/14	2020/10/14	
	作業主管G	安全システムPJグループ				監理員	TEL				
	元請会社					担当者	TEL				
	線量測定年月日	2020/10/1	測定者			測定器名	ICWBL		管理番号	F1-ICWBL-81	
	No.	※カテゴリ			物 量	測定場所 雰囲気線量率	表面線量率	β・α 汚染の有無	β + γ 線量率		
		①	②	③							
	1	ローリータンク(難燃物その他)	C	04	W	B	2 m <sup>3</sup>	0.01 mSv/h	0.5 mSv/h	β 有	1 mSv/h
	2	鉛マット(不燃物その他)	B	10	W	A	1 m <sup>3</sup>	0.01 mSv/h	0.5 mSv/h	β 有	1 mSv/h
3	パレット(難燃物その他)	C	04	W	B	1 m <sup>3</sup>	0.01 mSv/h	0.5 mSv/h	β 有	1 mSv/h	
4	足場材(金属ガラ)	B	01	D	B	1 m <sup>3</sup>	0.01 mSv/h	0.5 mSv/h	β 有	1 mSv/h	
5	ウエス(紙・ウエス類)	A	01	W	B	1 m <sup>3</sup>	0.01 mSv/h	5 mSv/h	β 有	7 mSv/h	
注: α 有、β α 有の場合、α 線量情報をここに記載のこと。コンテナ(No.2020SS-00423) 線量率測定者: 放射線管理員/ 測定方法:放射線管理仕様書に則り実施。											

固体廃棄物G記入欄				受付
受 付 番 号				
高2020	—	10	—	0075
				2020/10/16
調整後保管日時		2020年10月19日		18:00
【保管時の指示事項等】				
難燃物・不燃物・可燃物				

線量測定内容				
測定日	2020年10月19日			
測定No.	氏名	測定器	管理番号	
1		ICWBL	F1-ICWBL-81	
2				
3				
4				

保管 実績 記 入 欄	No.	枝 番	保 管 物 名	測定場所 雰囲気線量率		表面線量率		β + γ 線量率		保管場所	保管日時	物 量	再利用/ 減容可否	コンテナNo.	測定No.
	1	1	ローリータンク(難燃物その他)	0.01	mSv/h	0.5	mSv/h	1	mSv/h	固体庫7, 8棟	2020/10/19 17:59	2 m <sup>3</sup>		2020SS-00423	1
	2	1	鉛マット(不燃物その他)	0.01	mSv/h	0.5	mSv/h	1	mSv/h	固体庫7, 8棟	2020/10/19 17:59	1 m <sup>3</sup>		2020SS-00423	1
	3	1	パレット(難燃物その他)	0.01	mSv/h	0.5	mSv/h	1	mSv/h	固体庫7, 8棟	2020/10/19 17:59	1 m <sup>3</sup>		2020SS-00423	1
	4	1	足場材(金属ガラ)	0.01	mSv/h	0.5	mSv/h	1	mSv/h	固体庫7, 8棟	2020/10/19 17:59	1 m <sup>3</sup>		2020SS-00423	1
	5	1	ウエス(紙・ウエス類)	0.01	mSv/h	5	mSv/h	7	mSv/h	固体庫7, 8棟	2020/10/19 17:59	1 m <sup>3</sup>		2020SS-00423	1
* 線量測定は保管場所があらかじめ決まっている伐採木等は省略する。 再利用/減容が可能と推測される場合、再利用:RU、減容:VRと記載。固体庫保管時はコンテナNo.記載 保管物は6m3コンテナ(2020SS-00423)へ全て収納した。 「保管実績記入欄」は「作業主管G記入欄」と同情報を入力。															

※カ テ ゴ リ	①	A	可 燃 物	01	紙・ウエス類	02	プラスチック・ポリ・ビニール類	03	木材類	04	可燃物その他	05	—
				06	—	07	—	08	—	09	—	10	—
		B	不 燃 物	01	金属ガラ	02	コンクリートガラ	03	機器類・制御盤類	04	土砂類	05	塩化ビニール類
				06	保温材	07	石綿含有物	08	ケーブル類	09	アスファルトガラ	10	不燃物その他
				11	フランジタンク本体	12	フランジタンク付属品	13	石綿含有物(はつり屑等)	14	—	15	—
	②	C	難 燃 物	01	ゴム類	02	難燃シート類	03	ホース類	04	難燃物その他	05	—
				01	伐採木(幹・根)	02	伐採木(枝・葉)	03	—	04	—	05	—
				01	伐採木(幹・根)	02	伐採木(枝・葉)	03	—	04	—	05	—
	③	D	状 態	D:乾燥, W:湿気有	履歴	A:「1F構内にあった物」, B:「工事のために持ち込まれた物」							

注1:可燃・難燃物は原則として透明袋に収納すること。 注2:伐採木の積み上げ高さは固体廃棄物Gの指示に従うこと。(最大で5m以下とする。)  
 注3:飛散抑制等必要な措置を講じ運搬し、保管エリアに応じた飛散防止(養生、容器収納等)を施し保管すること。 注4:塩化ビニール類については可燃・難燃側に持込みのこと。  
 注5:β 汚染有の場合、表面線量率欄には「γ」のみの線量率を記載し、β + γ 線量率欄に「β + γ」の線量率を記載すること。β 汚染無の場合は、β + γ 線量率の記載不要。  
 注6:コンテナで持ち込む場合は、保管物名欄またはメモ欄にコンテナNo. を記載すること。

# 10月19日(月) 固体庫内コンテナ総括表

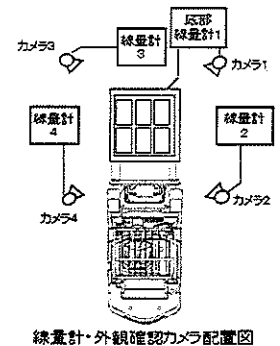
	運搬ID	格納完了時刻	コンテナ番号	受付番号	解体場所	測定エリア BG値 mSv/h	線量率測定結果(mSv/h)				最大 線量率 mSv/h	重量測定結果 t	保管位置	備考
							位置①	位置②	位置③	位置④				
							底面	右側面	正面	左側面				
1	7205	17:59	2020SS-00423	高2020-10-0075	3号機R/B1階西エリア	0.01	—	—	—	—	5.00	2.50	7-B2-1-22 -右上	可燃・難燃不燃
2														
3														
4														
5														
6														
7														
8														
9														
10														

使用測定器	<input checked="" type="checkbox"/> DoseRAE2線量計・遠隔測定監視装置		記録採取者	
	<input type="checkbox"/> その他(測定器種類:ホットスポット) /管理番号:F1-HS-095			

保管位置図

20	19	18	17	16	15	14	13	12	11	10	9	8	7	6	5	4	3	2	1	
7187	7183	7179	7165	7157	7136	7128	7103	7099	6965	6961	6957	6949	6926	6919	6912	6889	6876	6845	6812	上左
7186	7182	7172	7164	7151	7135	7119	7102	7081	6964	6960	6956	6948	6925	6916	6911	6888	6858	6821	6812	上右
7192	7185	7181	7167	7161	7145	7134	7118	7101	6967	6963	6959	6951	6947	6924	6914	6909	6886	6857	6818	下左
7191	7184	7180	7166	7158	7140	7133	7104	7100	6966	6962	6958	6950	6944	6920	6913	6890	6877	6854	6818	下右

通路		40	39	38	37	36	35	34	33	32	31	30	29	28	27	26	25	24	23	22	21	
固体庫#7																				7201	7196	上左
B2F																				7199	7193	上右
No.1レーン⇒																				7205	7198	下左
通路																				7202	7197	下右



## 固体庫内コンテナ配置表

一時保管日時	2020年10月19日(月)	備考 可燃・難燃不燃
運搬ID	7205	
格納完了時刻	17:59	
コンテナ番号	2020SS-00423	
受付番号	高2020-10-0075	
解体場所	3号機R/B1階西エリア	
測定エリアBG値	0.01 mSv/h	
線量率測定結果	— mSv/h	
	— mSv/h	
	— mSv/h	
	— mSv/h	
最大線量率	5.00 mSv/h	
重量	2.50 t	
保管位置	7-B2-1-22 -右上	

20	19	18	17	16	15	14	13	12	11	10	9	8	7	6	5	4	3	2	1		
7167	7183	7179	7165	7157	7135	7128	7103	7099	6965	6961	6957	6949	6926	6919	6912	6889	6876	6845	<del>6821</del>	<del>6812</del>	上
7186	7182	7172	7164	7151	7135	7119	7102	7081	6964	6960	6956	6948	6925	6916	6911	6888	6858	6821	6812	<del>6801</del>	下
7192	7185	7181	7167	7151	7145	7134	7114	7101	6963	6953	6959	6951	6947	6924	6914	6909	6886	6857	6821	<del>6810</del>	上
7191	7184	7180	7166	7158	7140	7133	7104	7100	6966	6962	6958	6950	6944	6920	6913	6895	6877	6854	6818	<del>6807</del>	下

[illegible]

## 写真



# 瓦 礫 類 ・ 伐 採 木 管 理 票

計上No. 6013606 - 0004

作業 主 管 G 記 入 欄 メ モ	保管希望日時	2020年10月20日		(火)	15:00		承認	審査	作成		
	作業件名	1～4号機 多核種除去設備運転・保守管理業務委託									
	発生場所	増設多核種除去設備						2020/10/16	2020/10/16	2020/10/16	
	作業主管G	水処理計画グループ				監理員		TEL			
	元請会社					担当者		TEL			
	線量測定年月日	2020/10/15	測定者		測定器名	ICWBL	管理番号	F1-ICWBL-137			
	No.	※カテゴリ			物 量	測定場所 雰囲気線量率	表面線量率	$\beta \cdot \alpha$ 汚染の有無	$\beta + \gamma$ 線量率		
	1	紙・ウエス類(コンテナNO.2018 ZK-1605)	A	01	W	B	2 m	0.01 mSv/h	1 mSv/h	$\beta$ 有	10 mSv/h
	2	プラスチック・ポリ・ビニール類( " )	A	02	D	B	0.5 m	0.01 mSv/h	1 mSv/h	$\beta$ 有	10 mSv/h
	3	ゴム類( " )	C	01	D	B	2 m	0.01 mSv/h	1 mSv/h	$\beta$ 有	10 mSv/h
	4	難燃シート類( " )	C	02	D	B	0.5 m	0.01 mSv/h	1 mSv/h	$\beta$ 有	5 mSv/h
	5						m				
	測定方法は放射線管理仕様書の通り										

固体廃棄物G記入欄				受付
受 付 番 号				
高2020	—	10	—	0081
				2020/10/16
調整後保管日時		2020年10月20日		15:00
【保管時の指示事項等】				
可燃物・難燃物				

線量測定内容			
測定日	2020年10月20日		
測定No.	氏名	測定器	管理番号
1		ICWBL	F1-ICWBL-137
2			
3			
4			

保管 実 績 記 入 欄 メ モ	No.	枝 番	保 管 物 名	測定場所 雰囲気線量率	表面線量率	$\beta + \gamma$ 線量率	保管場所	保管日時	物 量	再利用/ 減容可否	コンテナNo.	測定No.
	1	1	紙・ウエス類(コンテナNO.2018 ZK-1605)	0.01 mSv/h	1 mSv/h	10 mSv/h	固体庫7, 8棟	2020/10/20 15:47	2 m		2018ZK-01605	1
	2	1	プラスチック・ポリ・ビニール類( " )	0.01 mSv/h	1 mSv/h	10 mSv/h	固体庫7, 8棟	2020/10/20 15:47	0.5 m		2018ZK-01605	1
	3	1	ゴム類( " )	0.01 mSv/h	1 mSv/h	10 mSv/h	固体庫7, 8棟	2020/10/20 15:47	2 m		2018ZK-01605	1
	4	1	難燃シート類( " )	0.01 mSv/h	1 mSv/h	5 mSv/h	固体庫7, 8棟	2020/10/20 15:47	0.5 m		2018ZK-01605	1
									m			
* 線量測定は保管場所があらかじめ決まっている伐採木等は省略する。 再利用/減容が可能と推測される場合、再利用:RU、減容:VRと記載。固体庫保管時はコンテナNo.記載												
	保管物は6m3コンテナ(2018ZK-01605)へ全て収納した。 「保管実績記入欄」は「作業主管G記入欄」と同情報を入力。											

※カ テ ゴ リ	①	A	可 燃 物	01	紙・ウエス類	02	プラスチック・ポリ・ビニール類	03	木材類	04	可燃物その他	05	—	
				06	—	07	—	08	—	09	—	10	—	
		B	不 燃 物	01	金属ガラ	02	コンクリートガラ	03	機器類・制御盤類	04	土砂類	05	塩化ビニール類	
				06	保温材	07	石綿含有物	08	ケーブル類	09	アスファルトガラ	10	不燃物その他	
				11	フランジタンク本体	12	フランジタンク付属品	13	石綿含有物(はつり屑等)	14	—	15	—	
		C	難燃物	01	ゴム類	02	難燃シート類	03	ホース類	04	難燃物その他	05	—	
		D	伐 採 木	01	伐採木(幹・根)	02	伐採木(枝・葉)	03	—	04	—	05	—	
		②	状 態	D:乾燥, W:湿気有	③	履 歴	A:「1F構内にあった物」, B:「工事のために持ち込まれた物」							

注1:可燃・難燃物は原則として透明袋に収納すること。 注2:伐採木の積み上げ高さは固体廃棄物Gの指示に従うこと。(最大で5m以下とする。)

注3:飛散抑制等必要な措置を講じ運搬し、保管エリアに応じた飛散防止(養生、容器収納等)を施し保管すること。 注4:塩化ビニール類については可燃・難燃側に持込みのこと。

注5: $\beta$ 汚染有の場合、表面線量率欄には「 $\gamma$ 」のみの線量率を記載し、 $\beta + \gamma$ 線量率欄に「 $\beta + \gamma$ 」の線量率を記載すること。 $\beta$ 汚染無の場合は、 $\beta + \gamma$ 線量率の記載不要。

注6:コンテナで持ち込む場合は、保管物名欄またはメモ欄にコンテナNo. を記載すること。

# 瓦 礫 類 ・ 伐 採 木 管 理 票

計上No. 6013606 - 0004

作業 主 管 G 記 入 欄	保管希望日時	2020年10月20日		(火)	15:00	承認	審査	作成			
	作業件名	1~4号機 多核種除去設備運転・保守管理業務委託									
	発生場所	増設多核種除去設備					2020/10/16	2020/10/16	2020/10/16		
	作業主管G	水処理計画グループ			監理員		TEL				
	元請会社				担当者		TEL				
	線量測定年月日	2020/10/15	測定者		測定器名	ICWBL		管理番号	F1-ICWBL-137		
メ モ	No.	保管物名			※カテゴリ		物 量	測定場所 雰囲気線量率	表面線量率	β・α 汚染の有無	β+γ 線量率
		①	②	③							
	1	紙・ウエス類(コンテナNO.2018 ZK-01608)	A	01	W	B	2 m <sup>2</sup>	0.01 mSv/h	1 mSv/h	β有	10 mSv/h
	2	プラスチック・ポリ・ビニール類( " )	A	02	D	B	0.5 m <sup>2</sup>	0.01 mSv/h	1 mSv/h	β有	10 mSv/h
	3	ゴム類( " )	C	01	D	B	2 m <sup>2</sup>	0.01 mSv/h	1 mSv/h	β有	10 mSv/h
	4	難燃シート類( " )	C	02	D	B	0.5 m <sup>2</sup>	0.01 mSv/h	1 mSv/h	β有	5 mSv/h
5						m <sup>2</sup>					
測定方法は放射線管理仕様書の通りに実施											

固体廃棄物G記入欄				受付
受 付 番 号				
高2020	—	10	—	0082
調整後保管日時				2020年10月20日 15:00
【保管時の指示事項等】				
可燃物・難燃物				

線量測定内容			
測定日	2020年10月20日		
測定No.	氏名	測定器	管理番号
1		ICWBL	F1-ICWBL-137
2			
3			
4			

保管 実績 記 入 欄	No.	枝 番	保 管 物 名	測定場所 雰囲気線量率	表面線量率	β+γ 線量率	保管場所	保管日時	物 量	再利用/ 減容可否	コンテナNo.	測定No.
	1	1	紙・ウエス類(コンテナNO.2018 ZK-01608)	0.01 mSv/h	1 mSv/h	10 mSv/h	固体庫7, 8棟	2020/10/20 16:12	2 m <sup>2</sup>		2018ZK-01608	1
	2	1	プラスチック・ポリ・ビニール類( " )	0.01 mSv/h	1 mSv/h	10 mSv/h	固体庫7, 8棟	2020/10/20 16:12	0.5 m <sup>2</sup>		2018ZK-01608	1
	3	1	ゴム類( " )	0.01 mSv/h	1 mSv/h	10 mSv/h	固体庫7, 8棟	2020/10/20 16:12	2 m <sup>2</sup>		2018ZK-01608	1
	4	1	難燃シート類( " )	0.01 mSv/h	1 mSv/h	5 mSv/h	固体庫7, 8棟	2020/10/20 16:12	0.5 m <sup>2</sup>		2018ZK-01608	1
									m <sup>2</sup>			

\* 線量測定は保管場所があらかじめ決まっている伐採木等は省略する。 再利用/減容が可能と推測される場合、再利用:RU、減容:VRと記載。固体庫保管時はコンテナNo.記載

メ  
モ  
保管物は6m3コンテナ(2018ZK-01608)へ全て収納した。  
「保管実績記入欄」は「作業主管G記入欄」と同情報を入力。

※カ テ ゴ リ	①	A	可 燃 物	01	紙・ウエス類	02	プラスチック・ポリ・ビニール類	03	木材類	04	可燃物その他	05	—
				06	—	07	—	08	—	09	—	10	—
		B	不 燃 物	01	金属ガラ	02	コンクリートガラ	03	機器類・制御盤類	04	土砂類	05	塩化ビニール類
				06	保温材	07	石綿含有物	08	ケーブル類	09	アスファルトガラ	10	不燃物その他
				11	フランジタンク本体	12	フランジタンク付属品	13	石綿含有物(はつり屑等)	14	—	15	—
		C	難燃物	01	ゴム類	02	難燃シート類	03	ホース類	04	難燃物その他	05	—
				D	伐 採 木	01	伐採木(幹・根)	02	伐採木(枝・葉)	03	—	04	—
		②	状 態			D:乾燥, W:湿気有		③	履 歴	A:「1F構内にあった物」, B:「工事のために持ち込まれた物」			

注1:可燃・難燃物は原則として透明袋に収納すること。 注2:伐採木の積み上げ高さは固体廃棄物Gの指示に従うこと。(最大で5m以下とする。)  
 注3:飛散抑制等必要な措置を講じ運搬し、保管エリアに応じた飛散防止(養生、容器収納等)を施し保管すること。 注4:塩化ビニール類については可燃・難燃側に持込みのこと。  
 注5:β汚染有の場合、表面線量率欄には「γ」のみの線量率を記載し、β+γ線量率欄に「β+γ」の線量率を記載すること。β汚染無の場合は、β+γ線量率の記載不要。  
 注6:コンテナで持ち込む場合は、保管物名欄またはメモ欄にコンテナNo. を記載すること。



# 10月20日(火) 固体庫内コンテナ総括表

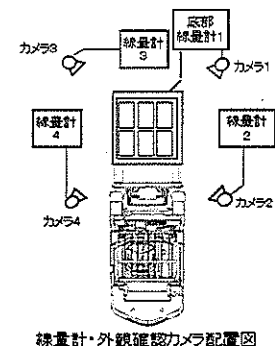
	運搬ID	格納完了時刻	コンテナ番号	受付番号	解体場所	測定エリア BG値 mSv/h	線量率測定結果(mSv/h)				最大 線量率 mSv/h	重量測定結果 t	保管位置	備考
							位置①	位置②	位置③	位置④				
							底面	右側面	正面	左側面				
1	7208	15:47	2018ZK-01605	高2020-10-0081	増設多核種除去設備	0.01	—	—	—	—	1.00	1.90	7-B2-1-23 -左上	可燃物・難燃物
2	7209	16:12	2018ZK-01608	高2020-10-0082	増設多核種除去設備	0.01	—	—	—	—	1.00	2.30	7-B2-1-23 -右下	可燃物・難燃物
3														
4														
5														
6														
7														
8														
9														
10														

使用測定器	<input checked="" type="checkbox"/> DoseRAE2線量計・遠隔測定監視装置 <input type="checkbox"/> その他(測定器種類:ホットスポット /管理番号:F1-HS-095)	記録採取者	
-------	---	-------	--

保管位置図

20	19	18	17	16	15	14	13	12	11	10	9	8	7	6	5	4	3	2	1	
7187	7183	7179	7165	7157	7136	7128	7103	7099	6965	6961	6957	6949	6926	6919	6912	6889	6876	6845	6812	上 左
7186	7182	7172	7164	7151	7135	7119	7102	7081	6964	6960	6956	6948	6925	6916	6911	6888	6858	6821	6818	上 右
7192	7185	7181	7167	7161	7145	7134	7118	7101	6967	6963	6959	6951	6947	6924	6914	6909	6886	6857	6818	下 左
7191	7184	7180	7166	7158	7140	7133	7104	7100	6966	6962	6858	6950	6944	6920	6913	6890	6877	6854	6818	下 右

通路																				
	40	39	38	37	36	35	34	33	32	31	30	29	28	27	26	25	24	23	22	21
固体庫#7																				
B2F																				
No.1レーン⇒																				
通路																				



## 固体庫内コンテナ配置表

一時保管日時	2020年10月20日(火)	備考 可燃物・難燃物
運搬ID	7208	
格納完了時刻	15:47	
コンテナ番号	2018ZK-01605	
受付番号	高2020-10-0081	
解体場所	増設多核種除去設備	
測定エリアBG値	0.01 mSv/h	
線量率測定結果	— mSv/h	
	— mSv/h	
	— mSv/h	
	— mSv/h	
最大線量率	1.00 mSv/h	
重量	1.90 t	
保管位置	7-B2-1-23 -左上	

20	19	18	17	16	15	14	13	12	11	10	9	8	7	6	5	4	3	2	1	
7187	7193	7179	7185	7157	7138	7128	7103	7099	6965	6961	6957	6949	6926	6918	6912	6889	6876	6845		上
7185	7192	7172	7164	7151	7135	7119	7102	7081	6964	6960	6956	6948	6925	6916	6911	6888	6858	6821	6812	下
7192	7195	7181	7167	7161	7145	7134	7114	7100	6967	6963	6959	6951	6947	6924	6914	6909	6898	6857		上
7191	7194	7180	7166	7158	7140	7133	7114	7100	6966	6962	6958	6950	6944	6920	6913	6890	6877	6854	6819	下

[illegible]

## 写真



## 固体庫内コンテナ配置表

一時保管日時	2020年10月20日(火)	備考 可燃物・難燃物
運搬ID	7209	
格納完了時刻	16:12	
コンテナ番号	2018ZK-01608	
受付番号	高2020-10-0082	
解体場所	増設多核種除去設備	
測定エリアBG値	0.01 mSv/h	
線量率測定結果	— mSv/h	
	— mSv/h	
	— mSv/h	
	— mSv/h	
最大線量率	1.00 mSv/h	
重量	2.30 t	
保管位置	7-B2-1-23 -右下	

20	19	19	17	16	15	14	13	12	11	10	9	8	7	6	5	4	3	2	1	
7197	7193	7179	7165	7157	7136	7126	7103	7099	6985	6961	6957	6949	6926	6919	6912	6889	6876	6846	$\begin{smallmatrix} \diagup \\ \diagdown \end{smallmatrix}$	上
7186	7182	7172	7164	7161	7135	7119	7102	7001	6964	6960	6956	6948	6925	6916	6911	6888	6869	6821	6912	下
7192	7185	7181	7167	7161	7145	7134	7118	7101	6967	6963	6959	6951	6947	6924	6914	6909	6885	6857	$\begin{smallmatrix} \diagdown \\ \diagup \end{smallmatrix}$	上
7191	7184	7180	7166	7159	7140	7133	7114	7100	6965	6962	6958	6950	6944	6920	6913	6890	6877	6854	6818	下

[illegible]

## 写真



# 瓦 礫 類 ・ 伐 採 木 管 理 票

計上No. 6014544 - 0001

作業 主 管 G 記 入 欄	保管希望日時	2020年10月20日		(火)	20:00	承認	審査	作成		
	作業件名	1F-2 オペフロ残置物移動・片付け作業(その4)								
	発生場所	2号機R/Bオペフロ					2020/10/19	2020/10/19	2020/10/19	
	作業主管G	2号燃料取扱設備PJグループ			監理員		TEL			
	元請会社				担当者		TEL			
線量測定年月日	2020/10/16	測定者				測定器名	F1-ICW	管理番号	417	
	No.	※カテゴリ			物 量	測定場所 雰囲気線量率	表面線量率	β・α 汚染の有無	β+γ 線量率	
		①	②	③						
	1	フェンス(金属ガラ)(35,36)	B	01	W	A	5 m <sup>2</sup>	1 mSv/h	37.6 mSv/h	β α 有 37.6 mSv/h
	2	難燃シート(難燃シート類)(36)	C	02	W	A	1 m <sup>2</sup>	1 mSv/h	3.83 mSv/h	β α 有 3.83 mSv/h
3						m <sup>2</sup>				
4						m <sup>2</sup>				
5						m <sup>2</sup>				
注: α 有、β α 有の場合、α 線量情報をここに記載のこと。 コンテナNo 2020SS-00009 内包物品のα 汚染: 100cpm 線量率測定者 放射線管理員/ 測定方法: 放射線管理仕様書に則り実施。										

固体廃棄物G記入欄				受付
受 付 番 号				
高2020	—	10	—	0088
				2020/10/19
調整後保管日時		2020年10月20日		20:00
【保管時の指示事項等】				
不燃物・難燃物				

線量測定内容				
測定日	2020年10月20日			
測定No.	氏名	測定器	管理番号	
1		ICW	F1-ICW-417	
2				
3				
4				

保管 実 績 記 入 欄	No.	枝 番	保 管 物 名	測定場所 雰囲気線量率	表面線量率	β + γ 線量率	保管場所	保管日時	物 量	再利用/ 減容可否	コンテナNo.	測定No.
	1	1	フェンス(金属ガラ)(35,36)	1 mSv/h	37.6 mSv/h	37.6 mSv/h	固体庫9棟地下2階	2020/10/20 19:41	5 m <sup>2</sup>		2020SS-00009	1
	2	1	難燃シート(難燃シート類)(36)	1 mSv/h	3.83 mSv/h	3.83 mSv/h	固体庫9棟地下2階	2020/10/20 19:41	1 m <sup>2</sup>		2020SS-00009	1
									m <sup>2</sup>			
									m <sup>2</sup>			
									m <sup>2</sup>			

\* 線量測定は保管場所があらかじめ決まっている伐採木等は省略する。 再利用/減容が可能と推測される場合、再利用:RU、減容:VRと記載。 固体庫保管時はコンテナNo.記載

保管物は6m3コンテナ(2020SS-00009)に全て収納した。  
「保管実績記入欄」は「作業主管G記入欄」と同情報を入力。

※カ テ ゴ リ	①	A	可 燃 物	01	紙・ウエス類	02	プラスチック・ポリ・ビニール類	03	木材類	04	可燃物その他	05	—	
				06	—	07	—	08	—	09	—	10	—	
		B	不 燃 物	01	金属ガラ	02	コンクリートガラ	03	機器類・制御盤類	04	土砂類	05	塩化ビニール類	
				06	保温材	07	石綿含有物	08	ケーブル類	09	アスファルトガラ	10	不燃物その他	
				11	フランジタンク本体	12	フランジタンク付属品	13	石綿含有物(はつり屑等)	14	—	15	—	
		C	難燃物	01	ゴム類	02	難燃シート類	03	ホース類	04	難燃物その他	05	—	
				D	伐 採 木	01	伐採木(幹・根)	02	伐採木(枝・葉)	03	—	04	—	05
		②	状 態			D:乾燥, W:湿気有		③	履 歴	A:「1F構内にあった物」, B:「工事のために持ち込まれた物」				

注1: 可燃・難燃物は原則として透明袋に収納すること。 注2: 伐採木の積み上げ高さは固体廃棄物Gの指示に従うこと。(最大で5m以下とする。)  
注3: 飛散抑制等必要な措置を講じ運搬し、保管エリアに応じた飛散防止(養生、容器収納等)を施し保管すること。 注4: 塩化ビニール類については可燃・難燃側に持込みのこと。  
注5: β 汚染有の場合、表面線量率欄には「γ」のみの線量率を記載し、β + γ 線量率欄に「β + γ」の線量率を記載すること。β 汚染無の場合は、β + γ 線量率の記載不要。  
注6: コンテナで持ち込む場合は、保管物名欄またはメモ欄にコンテナNo. を記載すること。

# 10月20日(火) 固体庫内コンテナ総括表

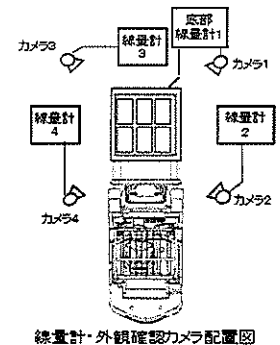
	運搬ID	格納完了時刻	コンテナ番号	受付番号	解体場所	測定エリア BG値 mSv/h	線量率測定結果(mSv/h)				最大 線量率 mSv/h	重量測定結果 t	保管位置	備考
							位置① 底面	位置② 右側面	位置③ 正面	位置④ 左側面				
1	7210	19:41	2020SS-00009	高2020-10-0088	2号機R/Bオペフロ	1.00	-	-	-	-	37.60	2.50	9-B2-6-14 -右上	難燃・不燃物α線
2														
3														
4														
5														
6														
7														
8														
9														
10														

使用測定器	<input checked="" type="checkbox"/> DoseRAE2線量計・遠隔測定監視装置 <input type="checkbox"/> その他(測定器種類:ホットスポット /管理番号:F1-HS-095)	記録採取者	
-------	---	-------	--

保管位置図

20	19	18	17	16	15	14	13	12	11	10	9	8	7	6	5	4	3	2	1	
						7132	7078	7026	6983	6462	5457	5454	5425	5415	5405	4921	4917	4913	4909	上
						7082	7072	6992	6979	5461	5458	5453	5424	5414	4928	4920	4916	4912	4908	下
						7210	7080	7071	6989	6974	5460	5456	5452	5423	5407	4923	4919	4915	4911	上
						7148	7079	7070	6986	6941	5459	5455	5427	5416	5406	4922	4918	4914	4910	下

通路	40	39	38	37	36	35	34	33	32	31	30	29	28	27	26	25	24	23	22	21	
固体庫#9 B2F No.6レーン⇒																					
通路																					



## 固体庫内コンテナ配置表

一時保管日時	2020年10月20日(火)	備考 難燃・不燃物α線
運搬ID	7210	
格納完了時刻	19:41	
コンテナ番号	2020SS-00009	
受付番号	高2020-10-0088	
解体場所	2号機R/Bオペフロ	
測定エリアBG値	1.00 mSv/h	
線量率測定結果	- mSv/h	
	- mSv/h	
	- mSv/h	
	- mSv/h	
最大線量率	37.60 mSv/h	
重量	2.50 t	
保管位置	9-B2-6-14 -右上	

20	19	18	17	16	15	14	13	12	11	10	9	8	7	6	5	4	3	2	1		
						7132	7078	7026	6983	6462	5457	5454	5426	5415	5405	4921	4917	4913	4909	上	左
						7082	7072	6992	6979	6461	5458	5453	5424	5414	4928	4920	4916	4912	4908	下	左
						7210	7080	7071	6989	6974	5460	5458	5452	5423	5407	4923	4919	4916	4911	下	右
						7148	7079	7070	6986	8941	5459	5455	5427	5416	5406	4922	4918	4914	4910	上	右

[illegible]

写真



# 瓦 礫 類 ・ 伐 採 木 管 理 票

計上No. 6014544 - 0001

作業 主 管 欄	保管希望日時	2020年10月21日		(水)	20:00	承認	審査	作成		
	作業件名	1F-2 オベフロ残置物移動・片付け作業(その4)								
	発生場所	2号機R/Bオベフロ					2020/10/20	2020/10/20	2020/10/20	
	作業主管G	2号燃料取扱設備PJグループ			監理員		TEL			
	元請会社				担当者		TEL			
G 記 入 欄	線量測定年月日	2020/10/16	測定者		測定器名	F1-ICW	管理番号	417		
	No.	※カテゴリ			物 量	測定場所 雰囲気線量率	表面線量率	β・α 汚染の有無	β+γ 線量率	
		①	②	③						
	1	フェンス(金属ガラ)(3,32)	B	01	W	A	3 m <sup>2</sup>	1 mSv/h	15.7 mSv/h	β α 有 15.7 mSv/h
	2	難燃シート(難燃シート類)(32)	C	02	W	A	1 m <sup>2</sup>	1 mSv/h	7.35 mSv/h	β α 有 7.35 mSv/h
3	ヘルメット、ゴム手(ブラ類)(3)	A	02	W	A	1 m <sup>2</sup>	1 mSv/h	15.7 mSv/h	β α 有 15.7 mSv/h	
4	コンクリートガラ(3)	B	02	W	A	1 m <sup>2</sup>	1 mSv/h	15.7 mSv/h	β α 有 15.7 mSv/h	
5						m <sup>2</sup>				
メモ	注: α 有、β α 有の場合、α 線量情報をここに記載のこと。 コンテナNo.2020FU-00283 内包物品のα 汚染:100cpm 線量率測定者 放射線管理員/ 測定方法:放射線管理仕様書に則り実施。									

固体廃棄物G記入欄				受付
受 付 番 号				
高2020	—	10	—	0089
				2020/10/20
調整後保管日時		2020年10月21日		20:00
【保管時の指示事項等】				
不燃物・難燃物・可燃物				

線量測定内容			
測定日	2020年10月21日		
測定No.	氏名	測定器	管理番号
1		ICW	F1-ICW-417
2			
3			
4			

保管 実 績 記 入 欄	No.	枝 番	保 管 物 名	測定場所 雰囲気線量率	表面線量率	β+γ 線量率	保管場所	保管日時	物 量	再利用/ 減容可否	コンテナNo.	測定No.
	1	1	フェンス(金属ガラ)(3,32)	1 mSv/h	15.7 mSv/h	15.7 mSv/h	固体庫7, 8棟	2020/10/21 19:28	3 m <sup>2</sup>		2020FU-00283	1
	2	1	難燃シート(難燃シート類)(32)	1 mSv/h	7.35 mSv/h	7.35 mSv/h	固体庫7, 8棟	2020/10/21 19:28	1 m <sup>2</sup>		2020FU-00283	1
	3	1	ヘルメット、ゴム手(ブラ類)(3)	1 mSv/h	15.7 mSv/h	15.7 mSv/h	固体庫7, 8棟	2020/10/21 19:28	1 m <sup>2</sup>		2020FU-00283	1
	4	1	コンクリートガラ(3)	1 mSv/h	15.7 mSv/h	15.7 mSv/h	固体庫7, 8棟	2020/10/21 19:28	1 m <sup>2</sup>		2020FU-00283	1
* 線量測定は保管場所があらかじめ決まっている伐採木等は省略する。 再利用/減容が可能と推測される場合、再利用:RU、減容:VRと記載。固体庫保管時はコンテナNo.記載												
メモ	保管物は6m3コンテナ(2020FU-00283)に全て収納した。 「保管実績記入欄」は「作業主管G記入欄」と同情報を入力。											

※カ テ ゴ リ	①	A	可 燃 物	01	紙・ウエス類	02	プラスチック・ホリ・ビニール類	03	木材類	04	可燃物その他	05	—
				06	—	07	—	08	—	09	—	10	—
		B	不 燃 物	01	金属ガラ	02	コンクリートガラ	03	機器類・制御盤類	04	土砂類	05	塩化ビニール類
				06	保温材	07	石綿含有物	08	ケーブル類	09	アスファルトガラ	10	不燃物その他
				11	フランジタンク本体	12	フランジタンク付属品	13	石綿含有物(はつり屑等)	14	—	15	—
		C	難燃物	01	ゴム類	02	難燃シート類	03	ホース類	04	難燃物その他	05	—
	②	D	伐 採 木	01	伐採木(幹・根)	02	伐採木(枝・葉)	03	—	04	—	05	—
		状 態		D:乾燥, W:湿気有		③	履 歴	A:「1F構内にあった物」, B:「工事のために持ち込まれた物」					

注1:可燃・難燃物は原則として透明袋に収納すること。 注2:伐採木の積み上げ高さは固体廃棄物Gの指示に従うこと。(最大で5m以下とする。)  
 注3:飛散抑制等必要な措置を講じ運搬し、保管エリアに応じた飛散防止(養生、容器収納等)を施し保管すること。 注4:塩化ビニール類については可燃・難燃側に持込みのこと。  
 注5:β 汚染有の場合、表面線量率欄には「γ」のみの線量率を記載し、β+γ 線量率欄に「β+γ」の線量率を記載すること。β 汚染無の場合は、β+γ 線量率の記載不要。  
 注6:コンテナで持ち込む場合は、保管物名欄またはメモ欄にコンテナNo. を記載すること。

# 10月21日(水) 固体庫内コンテナ総括表

	運搬ID	格納完了時刻	コンテナ番号	受付番号	解体場所	測定エリア BG値 mSv/h	線量率測定結果(mSv/h)				最大 線量率 mSv/h	重量測定結果 t	保管位置	備考
							位置①	位置②	位置③	位置④				
							底面	右側面	正面	左側面				
1	7216	19:28	2020FU-00283	高2020-10-0089	2号機R/Bオペフロ	1.00	-	-	-	-	15.70	2.20	8-B2-6-27 -右下	不燃物・難燃物・可燃物
2														
3														
4														
5														
6														
7														
8														
9														
10														

使用測定器

■DoseRAE2線量計・遠隔測定監視装置

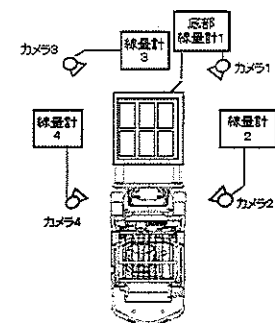
□その他(測定器種類:ホットスポット)

/管理番号:F1-HS-095)

記録採取者

保管位置図

20	19	18	17	16	15	14	13	12	11	10	9	8	7	6	5	4	3	2	1	
6977	6935	6803	6799	6590	6400	6298	6175	5886	5560	5548	5541	5510	5450	5442	5434	5417	5399	5389	5384	上
6976	6897	6802	6798	6589	6399	6217	5913	5651	5558	5547	5540	5464	5445	5441	5433	5413	5398	5388	5379	下
6981	6975	6805	6801	6730	6547	6321	6216	5888	5641	5557	5544	5539	5463	5444	5436	5432	5408	5397	5387	上
6978	6936	6804	6800	6729	6546	6320	6176	5687	5575	5549	5543	5511	5451	5443	5435	5426	5400	5393	5386	下



線量計・外観確認カメラ配置図

通路

固体庫#8  
82F  
No.6レーン⇒

40	39	38	37	36	35	34	33	32	31	30	29	28	27	26	25	24	23	22	21	
													7190	7116	7083	7073	7034	6994	6984	上
													7189	7087	7077	7069	7016	6993	6982	下
														7154	7085	7076	7068	6996	6987	上
														7216	7124	7084	7074	7062	6995	下



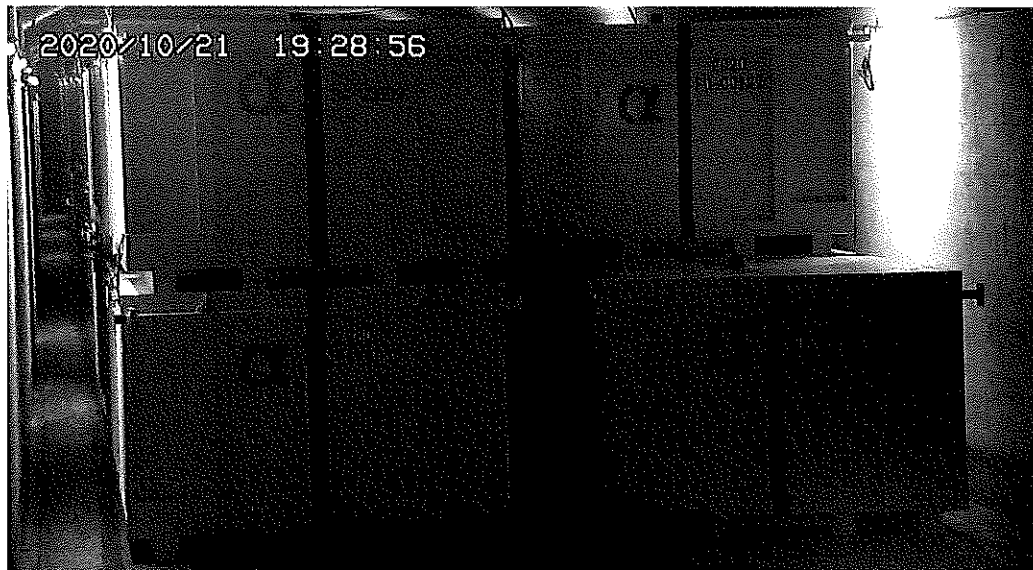
# 固体庫内コンテナ配置表

一時保管日時	2020年10月21日(水)	
運搬ID	7216	備考 不燃物・難燃物・可燃物
格納完了時刻	19:28	
コンテナ番号	2020FU-00283	
受付番号	高2020-10-0089	
解体場所	2号機R/Bオペフロ	
測定エリアBG値	1.00 mSv/h	
線量率測定結果	- mSv/h	
	- mSv/h	
	- mSv/h	
	- mSv/h	
最大線量率	15.70 mSv/h	
重量	2.20 t	
保管位置	8-B2-6-27 -右下	

20	19	18	17	16	15	14	13	12	11	10	9	8	7	6	5	4	3	2	1	
6977	6935	6803	6789	6690	6400	6288	6175	5886	5580	5549	5541	6510	6450	6442	6434	6417	6390	6389	6384	上 左
6976	6897	6802	6798	6589	6399	6217	5913	5851	5558	6547	5540	5464	6445	6441	6433	6413	6398	6386	6379	下 左
6981	6975	6805	6801	6730	6547	6321	6216	5688	5641	5557	5544	5539	5463	6444	6436	6432	6408	6397	6387	上 右
6978	6936	6804	6800	6728	6546	6320	6176	5687	5575	5549	5543	6511	6451	6443	6435	6426	6400	6393	6386	下 右

通路																					
	40	39	38	37	36	35	34	33	32	31	30	29	28	27	26	25	24	23	22	21	
固体庫 計6 B2F No.8レーンmp														7190	7116	7083	7073	7034	6984	6984	上左
														7169	7087	7077	7069	7016	6993	6982	下左
															7154	7065	7078	7068	6996	6987	上右
														7216	7124	7084	7074	7062	6995	6986	下右

写真



# 瓦 礫 類 ・ 伐 採 木 管 理 票

計上No. 6014544 - 0001

作業主管理	保管希望日時	2020年10月22日		(木)	20:00	承認	審査	作成	
	作業件名	1F-2 オペフロ残置物移動・片付け作業(その4)							
	発生場所	2号機R/Bオペフロ					2020/10/21	2020/10/21	2020/10/21
	作業主管G	2号燃料取扱設備PJグループ			監理員		TEL		
	元請会社				担当者		TEL	7	
G記入欄	線量測定年月日	2020/10/16	測定者		測定器名	F1-ICW		管理番号	417
	No.	※カテゴリ			物 量	測定場所 雰囲気線量率	表面線量率	$\beta \cdot \alpha$ 汚染の有無	$\beta + \gamma$ 線量率
		①	②	③					
	1	フェンス(金属ガラ)(5,24)	B 01	W A	3 m <sup>2</sup>	1 mSv/h	5.43 mSv/h	$\beta \alpha$ 有	5.43 mSv/h
	2	難燃シート(難燃シート類)(24)	C 02	W A	1 m <sup>2</sup>	1 mSv/h	69.8 mSv/h	$\beta \alpha$ 有	69.8 mSv/h
入欄	3	黄靴(ゴム類)(24)	C 01	W A	1 m <sup>2</sup>	1 mSv/h	69.8 mSv/h	$\beta \alpha$ 有	69.8 mSv/h
	4	ケーブル(24)	B 08	W A	1 m <sup>2</sup>	1 mSv/h	69.8 mSv/h	$\beta \alpha$ 有	69.8 mSv/h
	5				m <sup>2</sup>				
メモ	注: $\alpha$ 有、 $\beta \alpha$ 有の場合、 $\alpha$ 線量情報をここに記載のこと。 コンテナNo 2020SS-00024 内包物品の $\alpha$ 汚染:100cpm 線量率測定者: 放射線管理員/ 測定方法:放射線管理仕様書に則り実施。								

固体廃棄物G記入欄				受付
受 付 番 号				
高2020	—	10	—	0091
				2020/10/21
調整後保管日時		2020年10月22日		20:00
【保管時の指示事項等】				
不燃物・難燃物				

線量測定内容				
測定日	2020年10月22日			
測定No.	氏名	測定器	管理番号	
1		ICW	F1-ICW-417	
2				
3				
4				

保管実績記入欄	No.	枝番	保管物名	測定場所 雰囲気線量率	表面線量率	$\beta + \gamma$ 線量率	保管場所	保管日時	物 量	再利用/ 減容可否	コンテナNo.	測定No.
入欄	1	1	フェンス(金属ガラ)(5,24)	1 mSv/h	5.43 mSv/h	5.43 mSv/h	固体庫9棟地下2階	2020/10/22 19:45	3 m <sup>2</sup>		2020SS-00024	1
	2	1	難燃シート(難燃シート類)(24)	1 mSv/h	69.8 mSv/h	69.8 mSv/h	固体庫9棟地下2階	2020/10/22 19:45	1 m <sup>2</sup>		2020SS-00024	1
	3	1	黄靴(ゴム類)(24)	1 mSv/h	69.8 mSv/h	69.8 mSv/h	固体庫9棟地下2階	2020/10/22 19:45	1 m <sup>2</sup>		2020SS-00024	1
	4	1	ケーブル(24)	1 mSv/h	69.8 mSv/h	69.8 mSv/h	固体庫9棟地下2階	2020/10/22 19:45	1 m <sup>2</sup>		2020SS-00024	1
									m <sup>2</sup>			

\* 線量測定は保管場所があらかじめ決まっている伐採木等は省略する。 再利用/減容が可能と推測される場合、再利用:RU、減容:VRと記載。固体庫保管時はコンテナNo.記載

メモ 保管物は6m3コンテナ(2020SS-00024)へ全て収納した。  
「保管実績記入欄」は「作業主管G記入欄」と同情報を入力。

※カテゴリー	①	A	可燃物	01	紙・ウエス類	02	プラスチック・ポリ・ビニール類	03	木材類	04	可燃物その他	05	—	
				06	—	07	—	08	—	09	—	10	—	
		B	不燃物	01	金属ガラ	02	コンクリートガラ	03	機器類・制御盤類	04	土砂類	05	塩化ビニール類	
				06	保温材	07	石綿含有物	08	ケーブル類	09	アスファルトガラ	10	不燃物その他	
				11	フランジタンク本体	12	フランジタンク付属品	13	石綿含有物(はつり屑等)	14	—	15	—	
		C	難燃物	01	ゴム類	02	難燃シート類	03	ホース類	04	難燃物その他	05	—	
		D	伐採木	01	伐採木(幹・根)	02	伐採木(枝・葉)	03	—	04	—	05	—	
		②	状態	D:乾燥, W:湿気有		③	履歴	A:「1F構内にあった物」, B:「工事のために持ち込まれた物」						

注1:可燃・難燃物は原則として透明袋に収納すること。 注2:伐採木の積み上げ高さは固体廃棄物Gの指示に従うこと。(最大で5m以下とする。)  
注3:飛散抑制等必要な措置を講じ運搬し、保管エリアに応じた飛散防止(養生、容器収納等)を施し保管すること。 注4:塩化ビニール類については可燃・難燃側に持込みのこと。  
注5: $\beta$ 汚染有の場合、表面線量率欄には「 $\gamma$ 」のみの線量率を記載し、 $\beta + \gamma$ 線量率欄に「 $\beta + \gamma$ 」の線量率を記載すること。 $\beta$ 汚染無の場合は、 $\beta + \gamma$ 線量率の記載不要。  
注6:コンテナで持ち込む場合は、保管物名欄またはメモ欄にコンテナNo. を記載すること。

# 10月22日(木) 固体庫内コンテナ総括表

	運搬ID	格納完了時刻	コンテナ番号	受付番号	解体場所	測定エリア BG値 mSv/h	線量率測定結果(mSv/h)				最大 線量率 mSv/h	重量測定結果 t	保管位置	備考
							位置①	位置②	位置③	位置④				
							底面	右側面	正面	左側面				
1	7223	19:45	2020SS-00024	高2020-10-0091	2号機R/Bオペフロ	1.00	-	-	-	-	69.80	1.90	9-B2-6-15 -左下	不燃物・難燃物
2														
3														
4														
5														
6														
7														
8														
9														
10														

使用測定器

■DoseRAE2線量計・遠隔測定監視装置

□その他(測定器種類:ホットスポット)

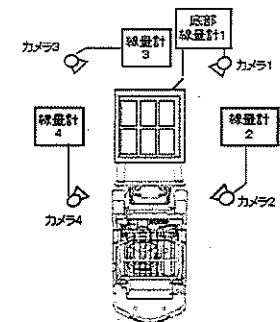
/管理番号:F1-HS-095)

記録採取者

保管位置図

20	19	18	17	16	15	14	13	12	11	10	9	8	7	6	5	4	3	2	1	
					7223	7132	7078	7026	6983	5462	5457	5454	5425	5415	5405	4921	4917	4913	4909	上下左右
						7082	7072	6992	6979	5461	5458	5453	5424	5414	4928	4920	4916	4912	4908	上下左右
						7210	7080	7071	6989	6974	5460	5456	5452	5423	5407	4923	4919	4915	4911	上下左右
						7148	7079	7070	6986	6941	5459	5455	5427	5416	5406	4922	4918	4914	4910	上下左右

通路	40	39	38	37	36	35	34	33	32	31	30	29	28	27	26	25	24	23	22	21	上下左右
固体庫#9 B2F No.6レーン⇒																					上下左右
通路																					上下左右



線量計・外観確認カメラ配置図

# 固体庫内コンテナ配置表

一時保管日時	2020年10月22日(木)	備考 不燃物・難燃物
運搬ID	7223	
格納完了時刻	19:45	
コンテナ番号	2020SS-00024	
受付番号	高2020-10-0091	
解体場所	2号機R/Bオペフロ	
測定エリアBG値	1.00 mSv/h	
線量率測定結果	- mSv/h	
	- mSv/h	
	- mSv/h	
	- mSv/h	
最大線量率	69.80 mSv/h	
重量	1.90 t	
保管位置	9-B2-6-15 -左下	

20	19	18	17	16	15	14	13	12	11	10	9	8	7	6	5	4	3	2	1	
					7223	7032	7078	7026	6983	6462	6457	6454	6426	6416	6405	4921	4917	4913	4909	上
						7082	7072	6992	6979	6481	6458	6453	6424	6414	4928	4920	4916	4912	4908	下
						7210	7080	7071	6989	6974	6460	6456	6452	6423	6407	4923	4919	4915	4911	上
						7148	7079	7070	6986	6941	6459	6455	6427	6416	6406	4922	4918	4914	4910	下

通路		40	39	38	37	36	35	34	33	32	31	30	29	28	27	26	25	24	23	22	21		
固体庫#9																							
B2F																							
南5レーン																							
通路																							

写真

